

Naše zn. 7523/2025-SŽ-SSV-Ú3
Listů/příloh 5/1

Vyřizuje Ing. Kamila Přerovská

Mobil +420 702 164 086
E-mail Prerovska@spravazeleznic.cz

Datum 17. června 2025

Uveřejněno na Profilu zadavatele

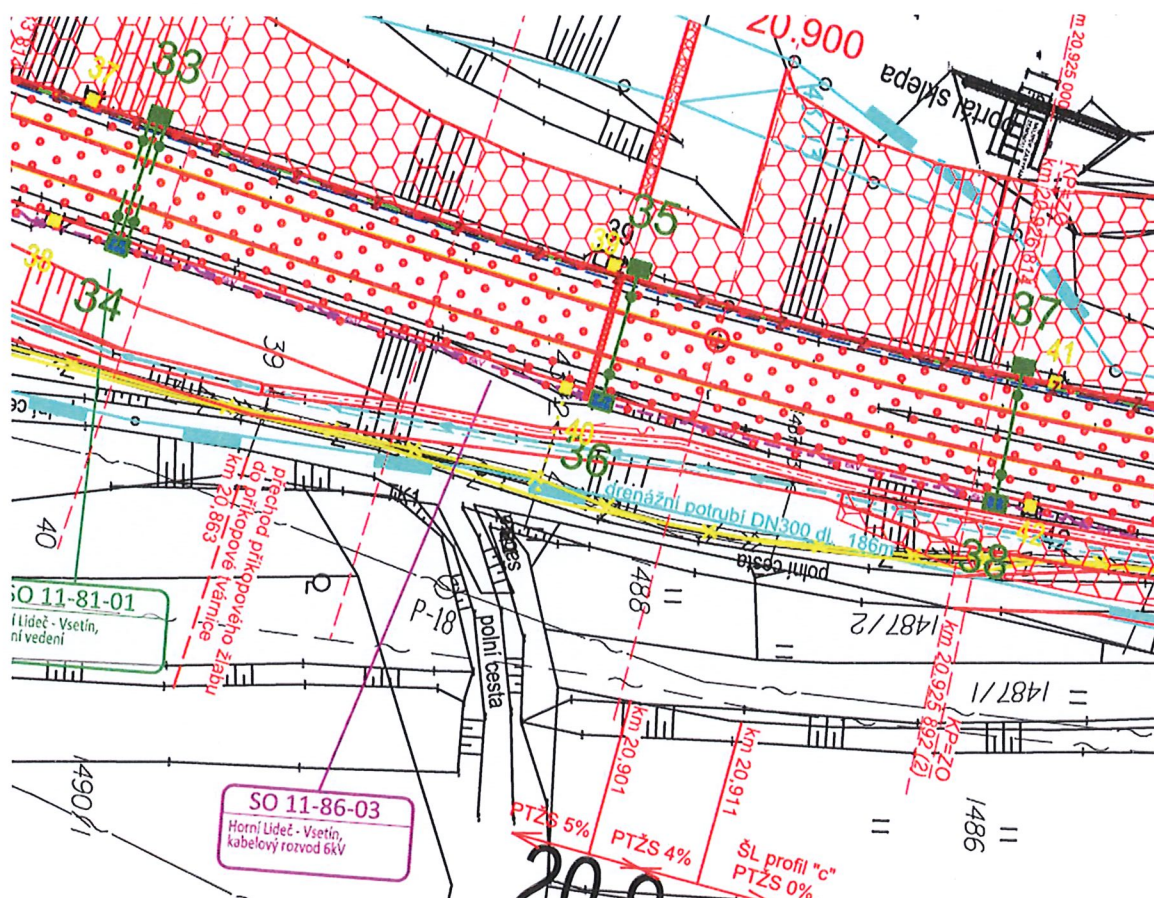
Věc: Vysvětlení/ změna/ doplnění zadávací dokumentace č. 3
„Sanace nestabilního úseku Valašská Polanka – Horní Lideč v km 20,019 – 21,248“

ve smyslu § 98 a § 99 zákona č. 134/2016 Sb., o zadávání veřejných zakázek, ve znění pozdějších předpisů (dále jen „ZZVZ“)

Dotaz č. 12:

SO 11-11-01

Situování štěrkových pilot je navrženo po obou stranách 6 kV vedení – ochranné pásmo – bude sneseno?



Odpověď:

Stávající kabel 6 kV bude odpojen, nové vedení kabelu 6 kV bude zavěšeno na TV.

Dotaz č. 13:

SO 11-11-01

V odstavci „**Popis stavebních postupů**“ se nejdřív dělají šterkové pilíře, potom sanace svahu a v odstavci „**Stavebně montážní postupy výstavby**“ v bodě 6 – se nejdřív zahájí postupné odtěžování svahu v šířce cca 2,0 m podle skladebného formátu geobuněk. A jako další se zahájí práce na šterkových pilířích s předvrtáním každého pilíře.

Je třeba sjednotit oba odstavce, zejména s ohledem na vývrtek z vrtů.

Odpověď:

Bylo sjednoceno. Je třeba postupovat podle odstavce 4.2.2.15 TZ SK 00-00-02.

Dotaz č. 14:

SO 11-11-01

Budou se provádět vrty průměru 500 mm, tj. 8 000 bm, tj. 1570 m³, tj. cca 3 000 t – nikde nejsou položky na odvoz a likvidaci vývrtku. V době, kdy má již být provedeno zpevnění svahu geobuněkmi, tj. nemůže se vývrtek shazovat na svah, dopadl by na soukromé pozemky – nutno odvést.

Žádáme o doplnění položek za odvoz a likvidaci vývrtku.

Odpověď:

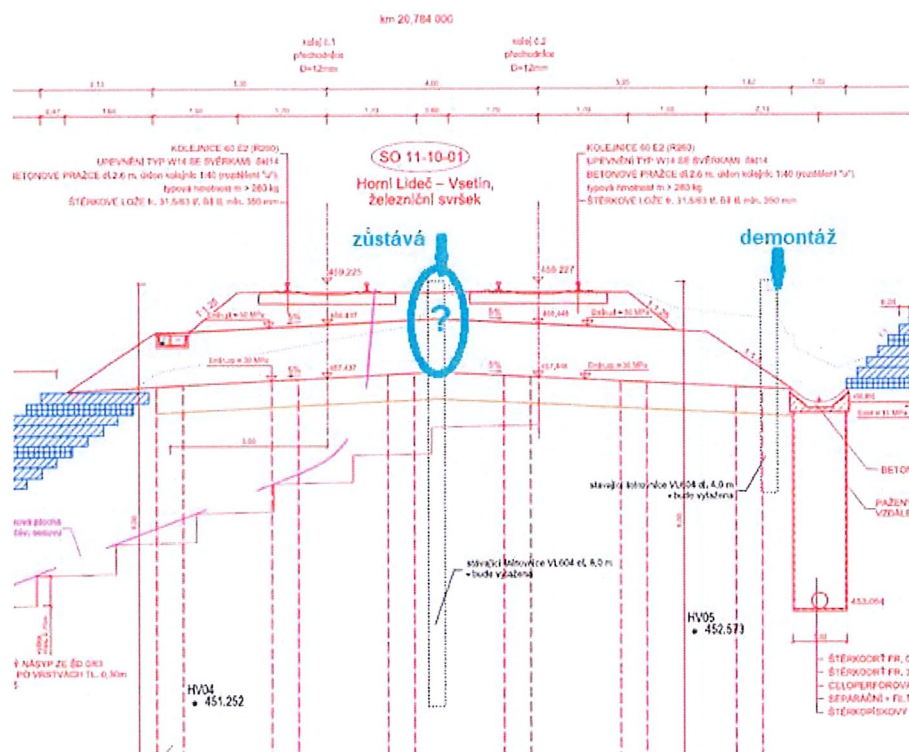
Je součástí položky 125 NEOCEŇOVAT - POPLATKY ZA LIKVIDACI ODPADŮ NEKONTAMINOVANÝCH - 17 05 04 VYTĚŽENÉ ZEMINY A HORNINY - II. TŘÍDA TĚŽITELNOSTI VČ. DOPRAVY NA SKLÁDKU A MANIPULACE

Dotaz č. 15:

SO 11-11-01

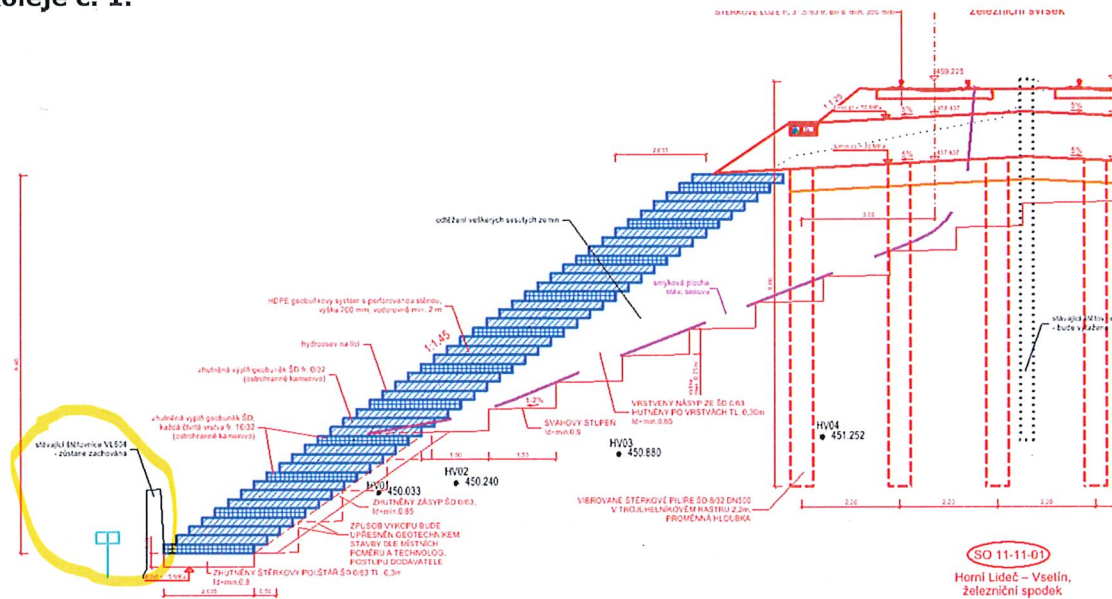
V odstavci „Demolice objektů zasahujících do konstrukcí žel. spodku“ zní: **Bude demontováno stávající zajištění koleje č. 2, štetovnicová stěna u paty náspu u koleje č. 1 zůstane zachována.**

Pokud zůstanou štetovnice ve středu pláň, nemůžou se realizovat šterkové pilíře, musí se upálit – nejsou položky na upalování, přesuny, skládkovné



Je nutné přidat položky.

Odpověď:
Štětovnice dle obrázku budou demontovány. Bude zachována štětovnice u paty náspu u koleje č. 1.



Dotaz č. 16:

SO 11-11-01

Ve výkazu výměr je položka – Opláštění (zpevnění) z ocelových sítí (a mřížovin), ochranné síť proti pádu kamenů + svorníky.

38	28994	OPLÁŠTĚNÍ (ZPEVNĚNÍ) Z OCELOVÝCH SÍTÍ (A MŘÍŽOVIN)	M2	2 000,000
		OPLÁŠTĚNÍ (ZPEVNĚNÍ) Z OCELOVÝCH SÍTÍ (A MŘÍŽOVIN)		
		"Dle technické zprávy, výkresových příloh projektové dokumentace. Dle výkazů materiálu projektu. Dle tabulky kubatur projektanta." "ochranné síť proti padání kamenů + svorníky" 2000 = 2000,000 [A]		
		Položka zahrnuje: - dodávku předepsaných sítí - úpravu, očištění a ochranu podkladu - přichycení k podkladu, případně zatížení - úpravy spojů a zajištění okrajů - úpravy pro odvodnění - nutné přesahy - mimostaveništní a vnitrostaveništní dopravu Položka nezahrnuje: - x Způsob měření: - přesahy se nezapočítávají do výměry		

Nikde v TZ není popis ani výkres týkající se tyto položky – **prosíme o upřesnění této položky.**

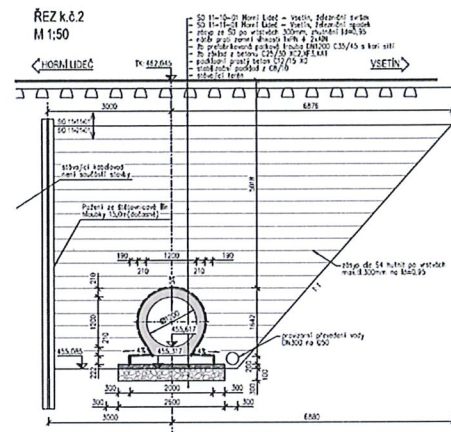
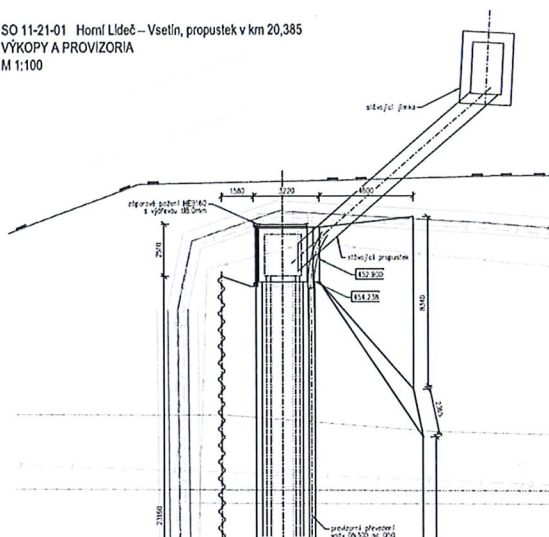
Odpověď:
Viz odpověď 5.

Dotaz č. 17:

SO 11-21-01

S ohledem na hloubku výkopu nad 7 m bez kotvení, požadujeme doložit statický výpočet - chybí v PD. **7 m výkop bez kotvení není realizovatelný!!!!**

SO 11-21-01 Homí Lideč – Vsetín, propustek v km 20,385
VÝKOPY A PROVIZORIA
M 1:100



Odpověď:

Zadavatel si je vědom, že pro výšku výkopu 6m bude nutné konstrukci kotvit nebo rozepřít, proto projekt z důvodu realizovatelnosti obsahuje 15m dlouhé larseny IIIIn v celé šířce propustku, což pokrývá zajištění výkopu.

Položka 12 ŠTĚTOVÉ STĚNY NASAZENÉ Z KOVOVÝCH DÍLCŮ DOČASNÉ (PLOCHA) je vykázána na m2, ve své specifikaci zahrnuje mimo jiné

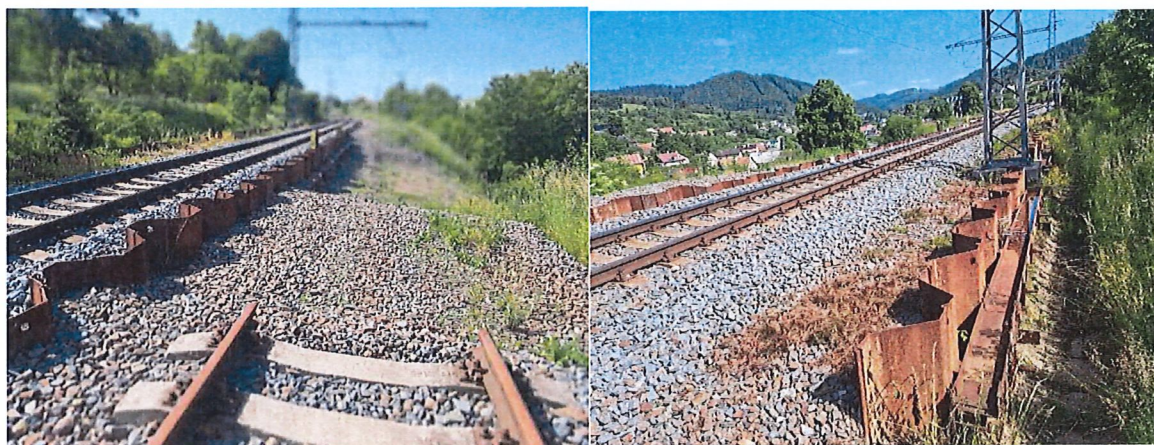
- kleštiny, převázky. a další pomocné a doplňkové konstrukce
- kotvení stěny, je-li nutné nebo vzepření, případně rozepření

Dotaz č. 18:

SO 11-11-01

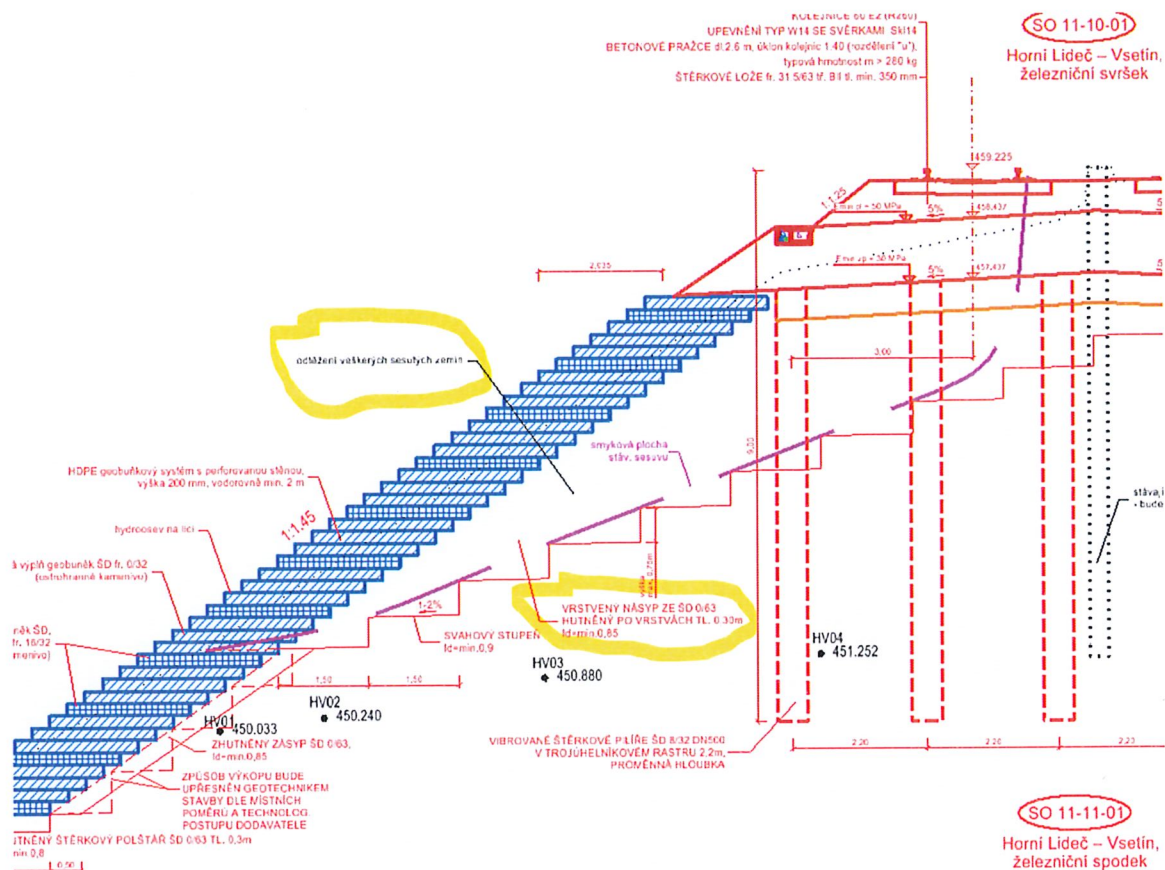
Návrh řešení spodku v sesuvném území – viz foto, prohlubeň cca – 1,5 m – jaké jsou konstrukční vrstvy?

Zároveň demontáž převážek a táhel není v položkách.



Odpověď:

Je navrženo odtěžení sesutých zemin a navážek, nahrazení ŠD 0/63. Dále je navržena konstrukční vrstva tl. 1,0 m také ze ŠD 0/63.



Demontáž převážek a táhel je součástí položky č. 30 VYTAŽENÍ ŠTĚTOVÝCH STĚN Z KOVOVÝCH DÍLCŮ.

Povaha shora uvedených vysvětlení/ změn/ doplnění zadávací dokumentace nevyžaduje prodloužení lhůty pro podání nabídek.

Vysvětlení/ změnu/ doplnění zadávací dokumentace včetně příloh zadavatel uveřejňuje na profilu zadavatele na webovém portálu <https://zakazky.spravazeleznice.cz/>.

Příloha:

13_06_2025_HMG.zip

V Olomouci dne 17. 6. 2025

Ing. Miroslav Bocák
ředitel organizační jednotky
Stavební správa východ
Správa železnic, státní organizace